



Genie[®]
A TEREX BRAND

Bedieningshandleiding

Serienummers

GS-2669RT
GS-3369RT
GS-4069RT

vanaf GS6911-101

CE

met
onderhoudsinformatie

Vertaling van originele
instructies
First Edition
Third Printing
Part No. 230495DU



Belangrijk

Stel u op de hoogte van en houd u aan deze veiligheidsvoorschriften en bedieningsinstructies voordat u de machine bedient. De machine mag alleen door getraind en bevoegd personeel worden bediend. Deze handleiding dient als vast onderdeel van uw machine te worden beschouwd en moet altijd bij de machine blijven. Neem contact met ons op als u vragen hebt.

Neem contact met ons op via:

Internet: www.genielift.com

E-mail: awp.techpub@terex.com

Inhoud

Inleiding.....	1
Pictogrammen van symbolen en gevaren.....	3
Persoonlijke veiligheid	5
Veiligheid werkgebied	6
Legenda	13
Bedieningselementen	14
Inspecties.....	19
Bedieningsinstructies.....	30
Transport- en hefinstructies	36
Onderhoud.....	39
Specificaties.....	42

Copyright © 2011 Terex Corporation

Eerste uitgave: Derde druk, januari 2012

Genie is een gedeponeerd handelsmerk van Terex South Dakota, Inc. in de Verenigde Staten en een groot aantal andere landen. "GS" is een handelsmerk van Terex South Dakota, Inc.



Voldoet aan EG-richtlijn 2006/42/EG
Zie EG-conformiteitsverklaring

Inleiding

Eigenaars, gebruikers en bedieners:

Wij danken u dat u onze machine hebt gekozen voor uw gebruik. Onze voornaamste prioriteit is de veiligheid van de gebruiker, waaraan we gezamenlijk moeten werken voor het beste resultaat. We geloven dat u als gebruiker en bediener van de apparatuur een belangrijke bijdrage levert aan de veiligheid als u:

- 1 **Zich houdt** aan de voorschriften van de werkgever, werkplek en overheid.
- 2 **Zich op de hoogte stelt van en houdt aan** de instructies in deze en andere handleidingen die met deze machine zijn meegeleverd.
- 3 **Gebruikmaakt van goede en veilige werkmethoden** en uw gezonde verstand.
- 4 **Zorgt dat alleen getrainde/bevoegde bedieners**, onder goed geïnformeerde en ingelichte supervisie, met de machine werken.



Gevaar

Als u zich niet houdt aan de instructies en veiligheidsvoorschriften in deze handleiding, heeft dit de dood of ernstig lichamelijk letsel tot gevolg.

Niet bedienen tenzij:

- U de principes van het veilig bedienen van de machine die in deze bedieningshandleiding worden beschreven, leert en in praktijk brengt.
 - 1 **Vermijd gevaarlijke situaties.**

Zorg ervoor dat u de veiligheidsvoorschriften kent en begrijpt voordat u verder gaat met de volgende sectie.

 - 2 Voer altijd een inspectie voor het gebruik uit.
 - 3 Voer altijd functietests uit voordat u de machine gebruikt.
 - 4 Controleer de werkplek.
 - 5 Gebruik de machine alleen zoals is bedoeld.
- U de instructies en veiligheidsvoorschriften van de fabrikant en de veiligheids- en bedieningshandleidingen en machinestickers hebt gelezen en begrepen en u zich hieraan houdt.
- U de veiligheids- en werkplekvoorschriften van de werkgever hebt gelezen en begrepen en u zich hieraan houdt.
- U alle van toepassing zijnde overheidsvoorschriften hebt gelezen en begrepen en u zich hieraan houdt.
- U getraind en gekwalificeerd bent om deze machine veilig te bedienen.

Inleiding

Classificatie van gevaren

Op de stickers op deze machine worden symbolen, kleurcoderingen en signaalwoorden gebruikt om het volgende aan te geven:



Veiligheidswaarschuwingssymbool - gebruikt om u te waarschuwen voor mogelijk lichamelijk letsel. Volg alle veiligheidsberichten achter het symbool op om mogelijk letsel of de dood te voorkomen.



Geeft een gevaarlijke situatie aan die, indien deze niet wordt voorkomen, de dood of ernstig lichamelijk letsel tot gevolg zal hebben.



Geeft een gevaarlijke situatie aan die, indien deze niet wordt voorkomen, de dood of ernstig lichamelijk letsel tot gevolg kan hebben.



Geeft een gevaarlijke situatie aan die, indien deze niet wordt voorkomen, licht tot middelzwaar lichamelijk letsel tot gevolg kan hebben.



Geeft informatie over mogelijke schade aan eigendommen.

Bedoeld gebruik

Deze machine is alleen bedoeld om personeel en hun gereedschap en materiaal naar een werkplek op hoogte te heffen.







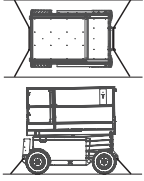

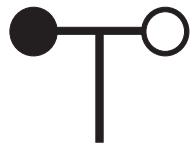

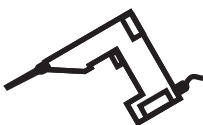




Onderhoud van veiligheidstekens

Vervang ontbrekende of beschadigde veiligheidstekens. Vergeet nooit de veiligheid van de bediener. Gebruik milde zeep en water om veiligheidstekens te reinigen. Gebruik geen reinigingsmiddelen op basis van een oplosmiddel, aangezien dit het materiaal van een veiligheidsteken kan beschadigen.

Pictogrammen van symbolen en gevaren

Lees de bedieningshandleiding	Lees de servicehandleiding	Gevaarlijke situatie: ledematen kunnen worden verbrijzeld	Gevaarlijke situatie: ledematen kunnen worden verbrijzeld	Gevaarlijke situatie: kans op botsing
Gevaarlijke situatie: machine kan omkantelen	Gevaarlijke situatie: machine kan omkantelen	Gevaarlijke situatie: machine kan omkantelen	Gevaarlijke situatie: machine kan omkantelen	Gevaarlijke situatie: elektrocutie mogelijk
Gevaarlijke situatie: elektrocutie mogelijk	Gevaarlijke situatie: kans op explosies	Gevaarlijke situatie: kans op brand	Gevaarlijke situatie: kans op brandwonden	Gevaarlijke situatie: stoffen kunnen de huid binnendringen
Schakel de veiligheidsarm in	Blijf uit de buurt van bewegende onderdelen	Blijf uit de buurt van stempels en banden	Verplaats de machine naar een horizontale ondergrond	Sluit de chassissbak
Laat het platform neer	Stel de machine niet op een ondergrond op waar deze niet met alleen de stempels kan worden vlak gesteld	Houd voldoende afstand	Alleen getraind onderhoudspersoneel mag compartimenten openen	Controleer met een stuk karton of papier op lekkage

Pictogrammen van symbolen en gevaren

				
Blokkeer de wielen	Zet de remmen vrij	Vastzetpunt	Veiligheidsgordel-bevestigingspunt	Verboden te roken
				
Wielbelasting	Transportschema	Kracht van opzij	Windsnelheid	Stempelbelasting
				
Spanningsbereik voor voeding naar platform	Drukbereik voor luchtleiding naar platform	Maximum laadvermogen	Gevaarlijke situatie: ledematen kunnen worden verbrijzeld	
				
Houd de reling vast terwijl het platform wordt neergelaten				



Persoonlijke veiligheid

Persoonlijke bescherming tegen vallen

Persoonlijke bescherming tegen vallen is bij de bediening van deze machine niet verplicht. Als persoonlijke bescherming tegen vallen verplicht is volgens de op de werkplek geldende regels of de voorschriften van de werkgever, geldt het volgende:

Alle persoonlijke bescherming tegen vallen dient te voldoen aan de van toepassing zijnde overheidsvoorschriften en moet worden gecontroleerd en gebruikt in overeenstemming met de instructies van de fabrikant.

Veiligheid werkgebied

▲ Gevaarlijke situatie: elektrocutie mogelijk

Deze machine is niet elektrisch geïsoleerd en biedt geen bescherming tegen contact met of nabijheid van elektrische stroom.



Houd u aan alle overheids- en lokale voorschriften aangaande de vereiste afstand tot elektriciteitsdraden. In elk geval moet ten minste de vereiste afstand in de tabel worden aangehouden.

Lijnspanning	Vereiste veiligheidsafstand
0 tot 50KV	3,05 m
50 tot 200KV	4,60 m
200 tot 350KV	6,10 m
350 tot 500KV	7,62 m
500 tot 750KV	10,67 m
750 tot 1.000KV	13,72 m

Houd rekening met platformbeweging, slingeren en doorhangen van stroomdraden en pas op voor harde wind of windvlagen.



Blijf uit de buurt van de machine als deze contact maakt met elektriciteitsdraden onder spanning. Personeel op de grond of op het platform mag de machine niet aanraken of bedienen totdat de elektriciteitsdraden onder spanning zijn uitgeschakeld.

Werk niet met de machine tijdens bliksem of storm.

Gebruik de machine niet als massa voor laswerk.

▲ Gevaarlijke situatie: machine kan omkantelen

Inzittenden, apparatuur en materialen mogen het maximum laadvermogen van het platform of het maximum laadvermogen van de platformverlenging niet overschrijden.

Maximum laadvermogen – GS-2669RT

Platform ingeschoven	680 kg
Platform uitgeschoven	680 kg
Maximum bezetting	4



680 kg



680 kg

Maximum laadvermogen – GS-3369RT

Platform ingeschoven	454 kg
Platform uitgeschoven	454 kg
Maximum bezetting	Binnen – 4 Buiten – 2



454 kg



454 kg

Maximum laadvermogen – GS-4069RT

Platform ingeschoven	363 kg
Platform uitgeschoven	363 kg
Maximum bezetting	Binnen – 3 Buiten – 2



363 kg



363 kg

Veiligheid werkgebied



Breng het platform pas omhoog als de machine zich op een stevige, horizontale ondergrond bevindt.



Werk niet met de machine bij harde wind of bij windstoten. Vergroot het oppervlak van het platform of de lading niet. Als u het oppervlak vergroot dat aan de wind is blootgesteld, neemt de stabiliteit van de machine af.



Wees uiterst voorzichtig en houd een lage snelheid aan wanneer met de machine in de transportstand wordt gereden over oneffen terrein, puin, een onstabiele of gladde ondergrond en vlakbij gaten of afgereden kanten.

Vertrouw niet op het scheefstandalarm ter indicatie van een vlakke stand. Het scheefstandalarm klinkt uitsluitend op het chassis wanneer de machine zich op een helling bevindt.

Als het scheefstandalarm klinkt: Laat het platform neer. Verplaats de machine naar een stevige, horizontale ondergrond. Als het scheefstandalarm klinkt bij geheven platform, dient u uiterst voorzichtig te werk te gaan bij het neerlaten van het platform.

Pas eindschakelaars niet aan en schakel deze ook niet uit.

Rijd niet harder dan 0,48 km/u met het platform geheven.

Voor gebruik buiten: Breng het platform niet omhoog wanneer de wind harder dan 12,5 m/s waait. Wanneer de windsnelheid 12,5 m/s overschrijdt terwijl het platform omhoog is gebracht, breng dan het platform omlaag en werk niet verder met de machine.

Bij gebruik binnen: Houd bij het omhoogbrengen van het platform de toegestane waarden voor kracht van opzij en bezetting op de volgende pagina aan.

Gebruik de platformbediening niet om een platform vrij te maken dat is vastgeklemd of is blijven haken of dat op andere wijze niet normaal kan bewegen vanwege een aangrenzende constructie. Er mogen zich geen personen op het platform bevinden als geprobeerd wordt het platform met behulp van de grondbediening vrij te maken.

Rijd niet met de machine op of nabij oneffen terrein en oppervlakken die niet stabiel zijn of in andere gevaarlijke omstandigheden met het platform geheven.

Gebruik de machine niet als kraan.

Gebruik het platform niet om de machine of andere objecten te duwen.

Vermijd contact tussen het platform en aangrenzende constructies.

Maak het platform niet vast aan aangrenzende constructies.

Plaats ladingen niet buiten de randen van het platform.

Veiligheid werkgebied



Duw niet tegen en trek niet aan objecten die zich buiten het platform bevinden.



Plaats geen ladders of steigers op het platform of tegen welk deel van deze machine dan ook.

Maximaal toegestane handkracht

GS-2669RT

Alleen voor gebruik binnen – 4 personen	400 N
Voor gebruik buiten – 4 personen	400 N

GS-3369RT

Alleen voor gebruik binnen – 4 personen	400 N
Voor gebruik buiten – 2 personen	400 N

GS-4069RT

Alleen voor gebruik binnen – 3 personen	400 N
Voor gebruik buiten – 2 personen	400 N

Breng geen veranderingen aan in machineonderdelen en schakel machineonderdelen die op enige wijze invloed hebben op de veiligheid en de stabiliteit niet uit.

Vervang onderdelen die van invloed zijn op de stabiliteit van de machine niet door onderdelen met een ander gewicht of andere specificaties.

Breng geen aanpassingen of wijzigingen in hoogwerkerplatformen aan zonder voorafgaande schriftelijke toestemming van de fabrikant. Montage van houders voor gereedschappen of andere materialen op het platform, de voetplaten of het veiligheidsreling-systeem kan het gewicht op het platform en het oppervlak van het platform of de lading vergroten.



Plaats of bevestig geen vaste of overhangende lading op/aan enig deel van deze machine.

Vervoer alleen gereedschappen en materialen als deze gelijkmatig zijn verdeeld en veilig door de persoon/personen op het platform kunnen worden gehanteerd.

Gebruik de machine niet op een bewegende of mobiele ondergrond of een bewegend voertuig.

Zorg ervoor dat alle banden in goede staat verkeren, de kroonmoeren stevig zijn vastgedraaid en de splitpennen op de juiste wijze zijn geplaatst.

▲ Gevaren van bediening op hellingen

Rijd niet met de machine op een helling die steiler is dan de voor de machine toelaatbare hellingshoek en dwarshellingshoek. De toelaatbare hellingshoek is van toepassing op machines die in de transportstand staan.

Maximaal toelaatbare hellingshoek, transportstand

GS-2669RT	40% (22°)
GS-3369RT	35% (19°)
GS-4069RT	35% (19°)

Maximaal toelaatbare dwarshellingshoek, transportstand

GS-2669RT	40% (22°)
GS-3369RT	35% (19°)
GS-4069RT	35% (19°)

Opmerking: De toelaatbare hellingshoek is afhankelijk van de bodemconditie en van voldoende tractie.

Veiligheid werkgebied

▲ Gevaarlijke situatie: kans op vallen

Het veiligheidsreliënsysteem beschermt tegen vallen. Als de inzittende(n) van het platform volgens de op de werkplek geldende regels of de voorschriften van de werkgever verplicht zijn persoonlijke bescherming tegen vallen te dragen, dient de bescherming te voldoen aan de van toepassing zijnde overheidsvoorschriften en te worden gebruikt volgens de instructies van de fabrikant. Gebruik het beschikbare en goedgekeurde veiligheidsgordel-bevestigingspunt.



Zit, sta of klim niet op de platformveiligheidsreling. Ga altijd stevig op de platformvloer staan.



Klim niet van het platform naar beneden als dit geheven is.

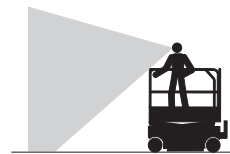
Houd de vloer van het platform vrij van puin.

Sluit het toegangshek voordat u de machine in bedrijf neemt.

Bedien de machine pas als de veiligheidsreling op de juiste wijze is geplaatst en het toegangshek is vastgezet.

Betreed of verlaat het platform pas wanneer de machine zich in de transportstand bevindt.

▲ Gevaarlijke situatie: kans op botsing



Houd rekening met beperkt zicht en dode hoeken terwijl u rijdt of de machine bedient.

Houd rekening met de stand van het uitgeschoven platform wanneer u de machine verplaatst.

De machine moet zich op een horizontale ondergrond bevinden of zijn vastgezet voordat de remmen worden vrijgezet.

Bedieners dienen wat betreft het gebruik van persoonlijke bescherming te voldoen aan de voorschriften van de werkgever, werkplek en overheid.



Controleer het werkgebied op hoog aangebrachte obstakels en andere mogelijke gevaren.



Wees u bewust van het risico van verbrijzeling wanneer u de platformveiligheidsreling vasthoudt.

Houd u aan de kleur gecodeerde richtingpijlen op de platformbediening en de platformstickerplaat voor de rij- en stuurfuncties.

Veiligheid werkgebied



Laat het platform pas neer als het gebied eronder vrij is van mensen en obstakels.



Stem de rijsnelheid af op de ondergrond, beschikbare ruimte, helling, plaats van medewerkers en eventuele andere factoren die tot een botsing kunnen leiden.

Bedien de machine niet als deze zich in de route van een kraan of bovenloopmachine bevindt, tenzij de bediening van de kraan is geblokkeerd en/of er voorzorgsmaatregelen zijn genomen om een mogelijke botsing te voorkomen.

Ga niet stunjeden en speel geen spelletjes terwijl u een machine bedient.

⚠ Gevaarlijke situatie: lichamelijk letsel mogelijk

Bedien de machine altijd in een goed geventileerde ruimte om koolmonoxidevergiftiging te voorkomen.

Werk niet met de machine als er hydraulische olie weglekt of als er perslucht ontsnapt. Perslucht of hydraulische olie kan de huid binnendringen en/of brandwonden veroorzaken.

Onjuist contact met onderdelen die zich onder een afdekking bevinden, heeft ernstig lichamelijk letsel tot gevolg. Alleen getraind onderhoudspersoneel mag compartimenten openen. De bediener wordt geadviseerd compartimenten alleen tijdens de inspectie voor het gebruik te openen. Alle compartimenten moeten tijdens bedrijf zijn gesloten en vastgezet.

⚠ Gevaarlijke situatie: onderdelen kunnen beschadigd raken

Gebruik geen accu of acculader van meer dan 12V als starthulp.

Gebruik de machine niet als massa voor laswerk.

Veiligheid werkgebied

▲ Explosie- en brandgevaar

Start de motor niet als u LPG, benzine, dieselolie of andere explosieve substanties ruikt of opmerkt.

Vul geen brandstof bij terwijl de motor draait.

Vul brandstof alleen bij en laad accu's alleen op in een open, goed geventileerde ruimte, uit de buurt van vonken, vlammen of brandende tabak.

Bedien de machine niet op gevaarlijke plaatsen of op plaatsen waar mogelijk brandbare of explosieve gassen of deeltjes aanwezig zijn.

Spuut geen ether in motoren die met gloeibougies zijn uitgerust.

▲ Gevaarlijke situatie: machine beschadigd

Gebruik geen beschadigde of niet goed functionerende machine.

Voer een grondige inspectie voor het gebruik van de machine uit en test alle functies voor elke dienst. Voorzie een beschadigde of niet goed functionerende machine van een label en neem deze onmiddellijk uit bedrijf.

Zorg ervoor dat alle onderhoud is uitgevoerd volgens de specificaties in deze handleiding en in de desbetreffende Genie servicehandleiding.

Zorg ervoor dat alle stickers op hun plaats zitten en leesbaar zijn.

Zorg ervoor dat de bedienings-, verantwoordelijkheids- en veiligheidshandleidingen compleet en leesbaar zijn en zich in de opbergruimte op het platform bevinden.

▲ Gevaarlijke situatie: ledematen kunnen worden verbrijzeld

Houd uw handen en ledematen uit de buurt van de schaar.

Gebruik gezond verstand en denk vooruit wanneer u de machine vanaf de grond bedient met behulp van de controller. Zorg voor een veilige afstand tussen de bediener, de machine en vaste objecten.

Houd de platformreling stevig vast als u de borgpenen van de reling verwijdert. Laat de platformveiligheidsreling niet vallen.

▲ Veiligheid stempels

Gevaarlijke situatie: machine kan omkantelen

Laat de stempels pas neer als de machine zich op een stevige, horizontale ondergrond bevindt. Vermijd afgereden kanten, gaten, een onstabiele of gladde ondergrond en andere mogelijk gevaarlijke omstandigheden.

Breng het platform alleen omhoog als de machine vlak staat. Stel de machine niet op een ondergrond op waar deze niet met alleen de stempels kan worden vlak gesteld.

Breng het platform pas omhoog als alle vier stempels juist zijn neergelaten, de voetkussens stevig contact maken met de grond en de machine horizontaal staat.

Stel de stempels niet af als het platform omhooggebracht is.

Rijd niet met neergelaten stempels.

Veiligheid werkgebied

⚠ Veiligheid accu

Gevaarlijke situatie: kans op brandwonden

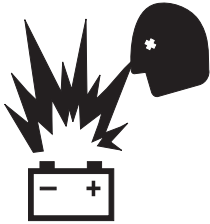


Accu's bevatten zuur. Trek altijd beschermende kleding aan en draag een veiligheidsbril wanneer u met accu's werkt.

Vermijd morsen en zorg ervoor dat u niet in aanraking komt met accuzuur. Neutraliseer gemorst accuzuur met zuiveringszout en water.

Stel de accu's en de acculader tijdens het laden niet bloot aan water of regen.

Gevaarlijke situatie: kans op explosies



Houd vonken, vlammen en brandende tabak uit de buurt van accu's. Accu's geven een explosief gas af.

De accubak moet tijdens de gehele laadcyclus open blijven.



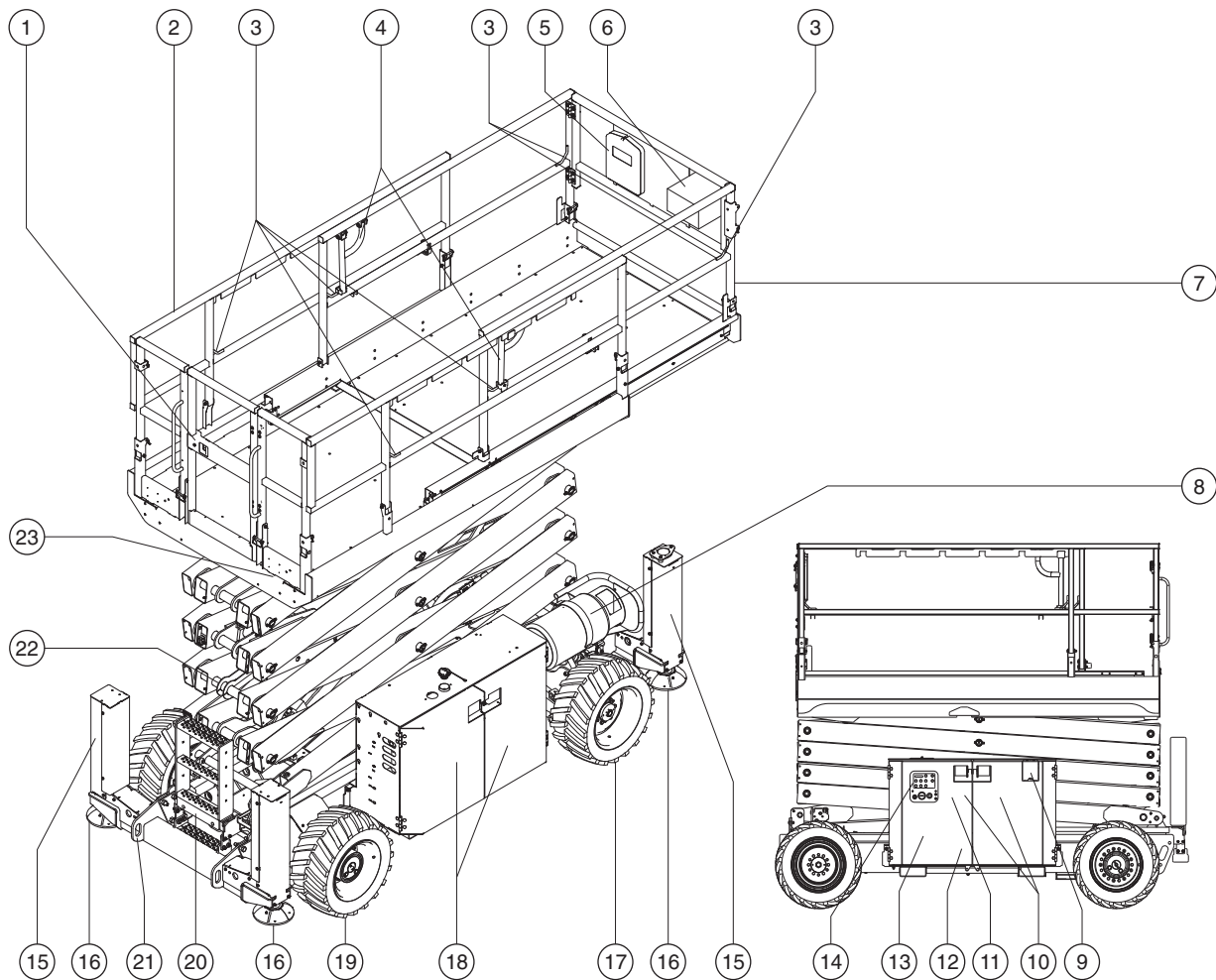
Raak de accupolen en de kabelklemmen niet aan met gereedschappen die vonken kunnen veroorzaken.



Gevaarlijke situatie: onderdelen kunnen beschadigd raken

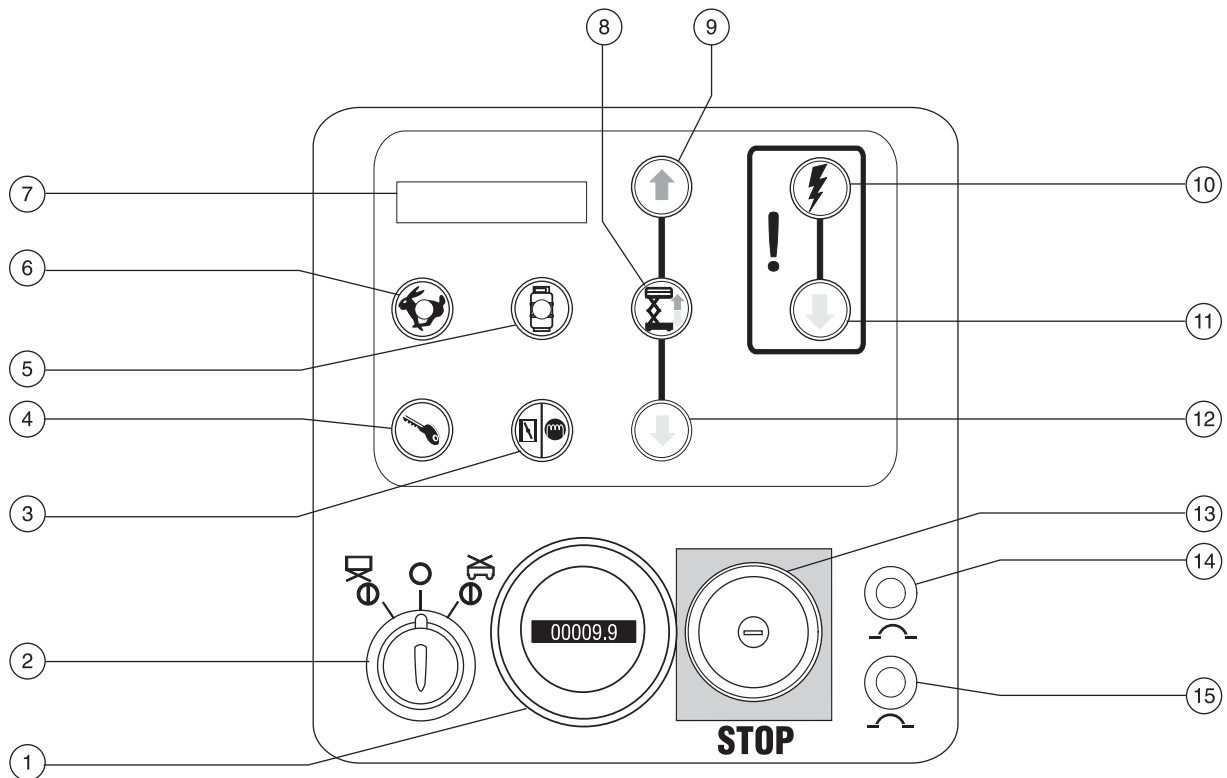
Gebruik geen acculader van meer dan 24V om de accu's te laden.

Legenda



- | | | | | | |
|---|--|----|--|----|--|
| 1 | Platformtoegangshek | 10 | Afdekking aan
grondbedieningszijde | 16 | Stempelvoetkussen (indien
uitgerust met stempels) |
| 2 | Platformveiligheidsreling | 11 | Hydraulische tank (achter
afdekking) | 17 | Stuurwiel |
| 3 | Veiligheidsgordelverankeringspunt | 12 | Scheefstandalarm (achter
afdekking) | 18 | Afdekking aan motorzijde |
| 4 | Vergrendelingshendel
platformverlenging | 13 | Peilaanduiding hydraulische
olie (achter afdekking) | 19 | Achterwiel |
| 5 | Opbergruimte voor
handleiding | 14 | Grondbediening met
LCD-scherm | 20 | Toegangsladder |
| 6 | Platformbediening | 15 | Stempelbehuizing (indien
uitgerust met stempels) | 21 | Transportvastzetpunt |
| 7 | Platformverlenging | | | 22 | Veiligheidsarm |
| 8 | LPG-tank | | | 23 | GFCI-contactdoos |
| 9 | Brandstoftank | | | | |

Bedieningselementen



Grondbedieningspaneel

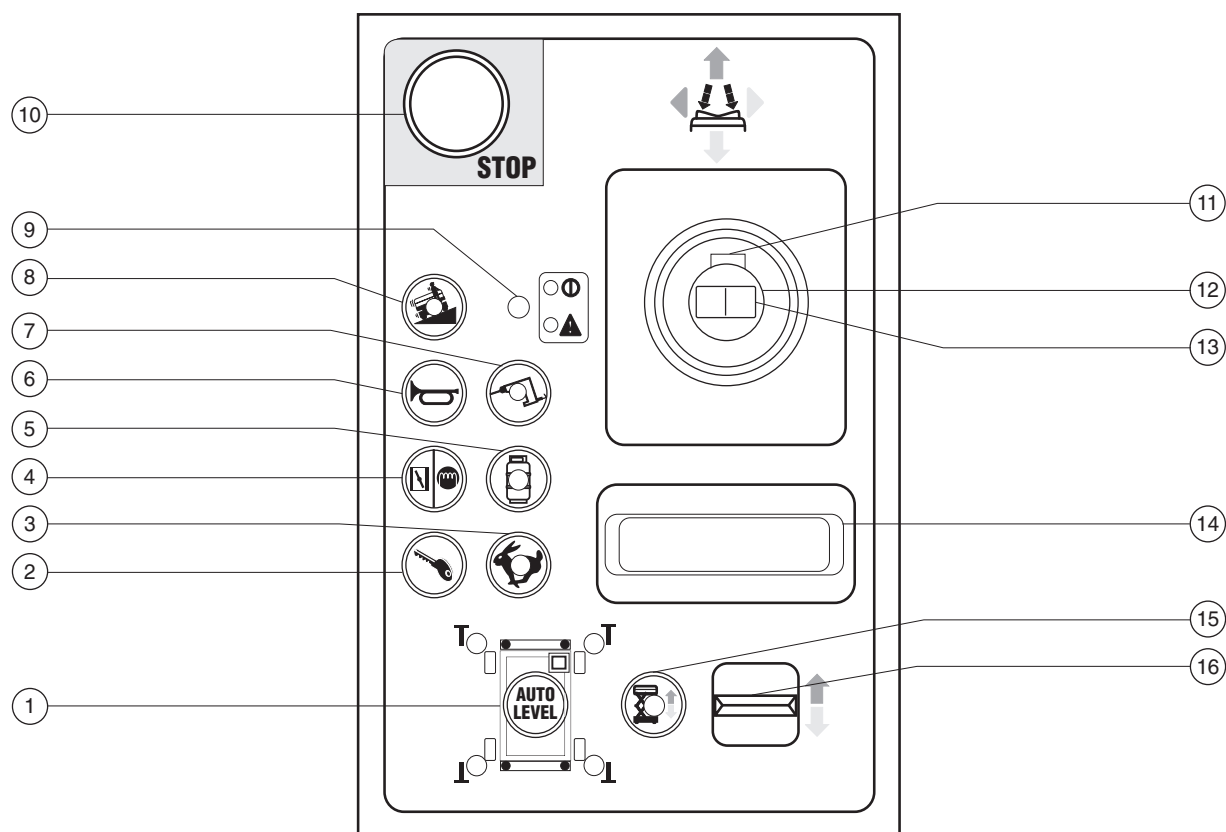
- | | | | |
|---|--|----|--|
| 1 | Urenteller | 8 | Hef-inschakelknop |
| 2 | Contactsloot voor selectie platformbediening/uit/grondbediening | 9 | Knop 'platform op' |
| 3 | Benzine-/LPG-modellen: Chokeyknop
Dieselmodellen: Gloeibougieknop | 10 | Nooddaalfunctie-inschakelknop |
| 4 | Motorstartknop | 11 | Nooddaalknop |
| 5 | Benzine-/LPG-modellen: LPG-keuzeknop met indicatielampje | 12 | Knop 'platform neer' |
| 6 | Motortoerentalkeuzeknop met indicatielampje | 13 | Rode noodstopknop |
| 7 | LCD-scherm | 14 | 20A zekering voor bedieningselementencircuit |
| | | 15 | 15A zekering voor bedieningselementencircuit |

Bedieningselementen

Grondbedieningspaneel

- | | |
|--|--|
| <p>1 Urenteller
De urenteller geeft het aantal uren weer dat de machine in werking is.</p> <p>2 Contactslot voor selectie platformbediening/ uit/grondbediening
Draai het contactslot naar de platformstand om met de platformbediening te werken. Draai het contactslot naar de stand 'uit' om de machine uit te schakelen. Draai het contactslot naar de grondstand om met de grondbediening te werken.</p> <p>3 Benzine-/LPG-modellen: Chokeknop
Druk op deze knop om de choke te activeren.
Dieselmodellen: Gloeibougieknop
Druk op deze knop om de gloeibougies te activeren.</p> <p>4 Motorstartknop
Druk op deze knop om de motor te starten.</p> <p>5 Benzine-/LPG-modellen: LPG-keuzeknop met indicatielampje
Druk op deze knop om de brandstof te selecteren. Als het lampje brandt, duidt dit aan dat LPG is geselecteerd. Als het lampje uit is, duidt dit aan dat benzine is geselecteerd.</p> <p>6 Motortoerentalkeuzeknop met indicatielampje
Druk op deze knop om het stationair motortoerental te selecteren. Als het lampje brandt, duidt dit aan dat hoog stationair is geselecteerd. Als het lampje uit is, duidt dit aan dat laag stationair is geselecteerd.</p> | <p>7 LCD-scherm</p> <p>8 Hef-inschakelknop
Druk op deze knop om de heffunctie te activeren.</p> <p>9 Knop 'platform op'
Druk op deze knop om het platform omhoog te brengen.</p> <p>10 Nooddaalfunctie-inschakelknop
Druk op deze knop om de nooddaalfunctie te activeren.</p> <p>11 Nooddaalknop
Druk op deze knop om de nooddaalfunctie te activeren.</p> <p>12 Knop 'platform neer'
Druk op deze knop om het platform neer te laten.</p> <p>13 Rode noodstopknop
Druk de rode noodstopknop in naar de stand 'uit' om alle functies stop te zetten. Trek de rode noodstopknop uit naar de stand 'aan' om de machine te bedienen.</p> <p>14 20A zekering voor bedieningselementencircuit</p> <p>15 15A zekering voor bedieningselementencircuit</p> |
|--|--|

Bedieningselementen



Platformbedieningspaneel

- | | | | |
|---|--|----|---|
| 1 | Knop 'automatische nivellering stempels' | 9 | Groen voedingslampje/rood foutindicatielampje |
| 2 | Motorstartknop | 10 | Rode noodstopknop |
| 3 | Motortoerentalkeuzeknop met indicatielampje | 11 | Functieschakelaar |
| 4 | Benzine-/LPG-modellen: Chokeknop
Dieselmodellen: Gloeibougieknop | 12 | Proportionele joystick voor rijfunctie |
| 5 | Benzine-/LPG-modellen: LPG-keuzeknop met indicatielampje | 13 | Duimschakelaar voor stuurfunctie |
| 6 | Claxonknop | 14 | Polssteun |
| 7 | Generatorkeuzeknop met indicatielampje | 15 | Hef-inschakelknop met indicatielampje |
| 8 | Knop 'machine op helling' met indicatielampje:
lage snelheid voor hellingen | 16 | Proportionele duimschakelaar voor 'stempels
op/neer' en 'platform op/neer' |



Bedieningselementen

Platformbedieningspaneel

- 1 Knop 'automatische nivellering stempels'
Druk op deze knop om de functie voor automatische nivellering te activeren.
- 2 Motorstartknop
Druk op deze knop om de motor te starten.
- 3 Motortoerentalkeuzeknop met indicatielampje
Druk op deze knop om het stationair motor-toerental te selecteren. Als het lampje brandt, duidt dit aan dat hoog stationair is geselecteerd. Als het lampje uit is, duidt dit aan dat laag stationair is geselecteerd.
- 4 Benzine-/LPG-modellen: Chokeknop
Druk op deze knop om de motor te helpen starten onder koude omstandigheden.
Dieselmodellen: Gloeibougieknop
Druk op deze knop om de motor te helpen starten onder koude omstandigheden.
- 5 Benzine-/LPG-modellen: LPG-keuzeknop met indicatielampje
Druk op deze knop om LPG te selecteren.
- 6 Claxonknop
Druk op deze knop om de claxon te laten klinken. Laat de knop los om de claxon te stoppen.
- 7 Generatorkeuzeknop met indicatielampje
Druk op deze knop om de generator in te schakelen. Het indicatielampje gaat branden. Druk opnieuw op de knop om de generator uit te schakelen.
- 8 Knop 'machine op helling' met indicatielampje: lage snelheid voor hellingen
Druk op deze knop om de lage snelheid voor hellingen te selecteren.
- 9 Groen voedingslampje/rood foutindicatielampje
Het groene voedingslampje brandt als de rode noodstopknop is uitgetrokken in de stand 'aan'.
Als het rode foutindicatielampje brandt, dient u de rode noodstopknop in te drukken en weer uit te trekken om het systeem te resetten. Als het lampje rood blijft oplichten, dient de machine te worden voorzien van een label en uit bedrijf te worden genomen.
- 10 Rode noodstopknop
Druk de rode noodstopknop in naar de stand 'uit' om alle functies stop te zetten en de motor uit te schakelen. Trek de rode noodstopknop uit naar de stand 'aan' om de machine te bedienen.
- 11 Functieschakelaar
Druk op de functieschakelaar en houd deze ingedrukt om de rijfunctie in werking te stellen.
- 12 Proportionele joystick voor rijfunctie
Verplaats de joystick in de richting die wordt aangegeven door de blauwe pijl op het bedieningspaneel en de machine gaat rijden in de richting die wordt aangegeven door de blauwe pijl. Verplaats de joystick in de richting die wordt aangegeven door de gele pijl op het bedieningspaneel en de machine gaat rijden in de richting die wordt aangegeven door de gele pijl.



Bedieningselementen

13 Duimschakelaar voor stuurfunctie

Druk op de linkerkant van de duimschakelaar om de machine naar links te sturen.

Druk op de rechterkant van de duimschakelaar om de machine naar rechts te sturen.

14 Polssteun

15 Hef-inschakelknop met indicatielampje

Druk op deze knop om de heffunctie in werking te stellen.

16 Proportionele duimschakelaar voor 'stempels op/nee' en 'platform op/nee'

Beweeg de duimschakelaar omhoog terwijl het indicatielampje van de knop 'automatische nivellering' brandt, om de stempels omhoog te brengen. Beweeg de duimschakelaar omlaag om de stempels neer te laten.

Beweeg de duimschakelaar omhoog terwijl het indicatielampje van de heffunctie-inschakelknop brandt, om het platform omhoog te brengen. Beweeg de duimschakelaar omlaag om het platform neer te laten.

Inspecties



Niet bedienen tenzij:

- U de principes van het veilig bedienen van de machine die in deze bedieningshandleiding worden beschreven, leert en in praktijk brengt.
 - 1 Vermijd gevaarlijke situaties.
 - 2 **Voer altijd een inspectie voor het gebruik uit.**
- Zorg ervoor dat u de inspectie voor het gebruik kent en begrijpt voordat u verder gaat met de volgende sectie.**
- 3 Voer altijd functietests uit voordat u de machine gebruikt.
 - 4 Controleer de werkplek.
 - 5 Gebruik de machine alleen zoals is bedoeld.

Grondbeginselen inspectie voor het gebruik

Het is de verantwoordelijkheid van de bediener om een inspectie voor het gebruik en periodiek onderhoud uit te voeren.

De inspectie voor het gebruik is een visuele inspectie die de bediener voor elke dienst uitvoert. De inspectie is bedoeld om te ontdekken of er iets duidelijk mis is met de machine voordat de bediener de functietests uitvoert.

De inspectie voor het gebruik dient ook om te bepalen of periodieke onderhoudsprocedures vereist zijn. Alleen gedeelten van het periodieke onderhoud die in deze handleiding genoemd worden, mogen door de bediener worden uitgevoerd.

Zie de lijst op de volgende pagina en controleer alle punten.

Indien er schade wordt ontdekt, of een ongeautoriseerde wijziging van de toestand waarin de machine door de fabrikant is geleverd, dient de machine te worden voorzien van een label en uit bedrijf te worden genomen.

Reparaties aan de machine mogen alleen uitgevoerd worden door een gekwalificeerde servicemonteur, in overeenstemming met de specificaties van de fabrikant. Als de reparaties zijn voltooid, moet de bediener opnieuw een inspectie voor het gebruik uitvoeren voordat de functietests worden uitgevoerd.

Periodieke onderhoudsinspecties moeten door gekwalificeerde servicemonteurs worden uitgevoerd, in overeenstemming met de specificaties van de fabrikant en de eisen die genoemd worden in de verantwoordelijkheidshandleiding.



Inspecties

Inspectie voor het gebruik

- Zorg ervoor dat de bedienings-, verantwoordelijkheids- en veiligheidshandleidingen compleet en leesbaar zijn en zich in de opbergruimte op het platform bevinden.
- Zorg ervoor dat alle stickers op hun plaats zitten en leesbaar zijn. Zie de sectie Inspecties.
- Ga na of er een lek van hydraulische olie is en controleer het oliepeil. Vul indien nodig olie bij. Zie de sectie Onderhoud.
- Ga na of er een lek van accuvloeistoffen is en controleer het vloeistofpeil. Voeg indien nodig gedestilleerd water bij. Zie de sectie Onderhoud.
- Ga na of er een motorolielek is en controleer het oliepeil. Vul indien nodig olie bij. Zie de sectie Onderhoud.
- Ga na of er een koelvloeistoflek is en controleer het motorkoelvloeistofpeil. Vul indien nodig koelvloeistof bij. Zie de sectie Onderhoud.

Controleer de volgende onderdelen of gedeelten op schade, onjuist geplaatste of ontbrekende onderdelen en ongeautoriseerde aanpassingen:

- Elektrische onderdelen, bedrading en elektrische kabels
- Hydraulische slangen, koppelingen, cilinders en ventielenblokken
- Rijmotoren
- Glijblokken
- Banden en wielen
- Eindschakelaars, alarmen en claxon
- Alarmen en flitslampen (indien aanwezig)
- Moeren, bouten en andere bevestigingen
- Onderdelen rem vrijzetten

- Veiligheidsarm
- Platformverlenging
- Schaarpennen en borgbevestigingen
- Joystick platformbediening
- Stempelbehuizing en -voetkussens (indien aanwezig)
- Brandstoftank en hydraulische tank
- Motor en bijbehorende onderdelen
- Platformtoegangshek
- Generator (indien aanwezig)

Controleer de gehele machine op:

- Scheuren in lasnaden of constructiedelen
- Deuken of beschadigingen aan de machine
- Overmatige roest, corrosie of oxidatie
- Zorg ervoor dat alle constructiedelen en andere cruciale onderdelen aanwezig zijn en dat alle bijbehorende bevestigingen en pennen op hun plaats zitten en stevig zijn vastgemaakt.
- Zorg ervoor dat de zijrelingen zijn geplaatst en de bouten zijn vastgezet.

Opmerking: Als het platform omhooggebracht moet worden om de machine te inspecteren, moet de veiligheidsarm op zijn plaats zitten. Zie de sectie Bedieningsinstructies.

Inspecties



Niet bedienen tenzij:

- U de principes van het veilig bedienen van de machine die in deze bedieningshandleiding worden beschreven, leert en in praktijk brengt.
 - 1 Vermijd gevaarlijke situaties.
 - 2 Voer altijd een inspectie voor het gebruik uit.
 - 3 **Voer altijd functietests uit voordat u de machine gebruikt.**
- Zorg ervoor dat u de functietests kent en begrijpt voordat u verder gaat met de volgende sectie.**
- 4 Controleer de werkplek.
 - 5 Gebruik de machine alleen zoals is bedoeld.

Grondbeginselen functietests

De functietests zijn bedoeld om eventuele storingen te ontdekken voordat de machine in gebruik wordt genomen. De bediener moet de stapsgewijze instructies volgen om alle machinefuncties te testen.

Een niet goed functionerende machine mag nooit worden gebruikt. Als er storingen worden ontdekt, dient de machine te worden voorzien van een label en uit bedrijf te worden genomen. Reparaties aan de machine mogen alleen uitgevoerd worden door een gekwalificeerde servicemonteur, in overeenstemming met de specificaties van de fabrikant.

Als de reparaties zijn voltooid, moet de bediener opnieuw een inspectie voor het gebruik en de functietests uitvoeren voordat de machine in gebruik wordt genomen.

Inspecties

Grondbediening

- 1 Kies een gebied uit dat stevig, horizontaal en vrij van obstakels is.
- 2 Trek de rode noodstopknop van de platform- en grondbediening uit naar de stand 'aan'.
- 3 Draai het contactslot naar grondbediening.
- ⊙ Resultaat: Het LCD-scherm gaat aan en geeft SYSTEM READY (systeem gereed) weer.

Opmerking: In koude klimaten moet het LCD-scherm opwarmen voordat het scherm aangaat.

- 4 Start de motor. Zie de sectie Bedieningsinstructies.

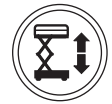
Noodstop testen

- 5 Druk de rode noodstopknop in naar de stand 'uit'.
- ⊙ Resultaat: De motor dient te worden uitgeschakeld en geen enkele functie mag in werking treden.
- 6 Trek de rode noodstopknop uit naar de stand 'aan' en start de motor opnieuw.

Op/neer-functies testen

De waarschuwingsgeluiden op deze machine en de standaard claxon zijn alle afkomstig van hetzelfde centrale alarm. De claxon geeft een constante toon. Het daalalarm klinkt met 60 pieptonen per minuut. Het alarm dat afgaat als de machine niet vlak staat, klinkt met 180 pieptonen per minuut.

- 7 Druk niet op de hef-inschakelknop. Druk de knop 'platform op' in en houd deze ingedrukt.



- ⊙ Resultaat: Het platform mag niet omhoog worden gebracht.
- 8 Druk de heffunctie-inschakelknop in en houd deze ingedrukt. Druk de knop 'platform op' in en houd deze ingedrukt.
- ⊙ Resultaat: Het platform dient omhoog te worden gebracht.
- 9 Druk de heffunctie-inschakelknop in en houd deze ingedrukt. Druk de knop 'platform neer' in en houd deze ingedrukt.
- ⊙ Resultaat: Het platform dient omlaag te worden gebracht. Het daalalarm dient te klinken terwijl het platform omlaaggaat.

Inspecties

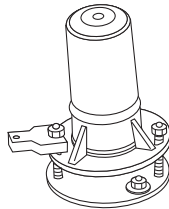
Werking scheefstandschakelaar testen

Opmerking: Voer deze test vanaf de grond uit met de platformcontroller. Ga niet op het platform staan.

- 10 Draai het contactslot naar platformbediening.
- 11 Breng het platform 2,13 m omhoog.

- 12 Open de afdekking van de grondbediening en lokaliseer de scheefstandschakelaar naast het grondbedieningspaneel.

- 13 Druk één zijde van de scheefstandschakelaar in en plaats het testgereedschap voor de scheefstandschakelaar onder één van de pootjes.



- 14 Test alle grond- en platformbedieningsfuncties.

- ⊙ Resultaat: Het alarm bij de platform- en grondbediening dient te klinken.
 - ⊙ Resultaat: De rijfunctie mag in geen van beide richtingen in werking treden. De heffunctie mag niet werken.
 - ⊙ Resultaat: Het rode foutindicatielampje gaat branden.
- 15 Verwijder het testgereedschap voor de scheefstandschakelaar.
 - 16 Laat het platform neer.

Platformbediening

Noodstop testen

- 17 Druk de rode noodstopknop op het platform in naar de stand 'uit'.

- ⊙ Resultaat: De motor dient te worden uitgeschakeld en geen enkele functie mag in werking treden.

- 18 Trek de rode noodstopknop uit naar de stand 'aan' en start de motor opnieuw.

- ⊙ Resultaat: Het indicatielampje dient groen op te lichten.



Claxon testen

- 19 Druk op de claxonknop.

- ⊙ Resultaat: De claxon dient te klinken.

Inspecties

Op/neer-functies en functie-inschakeling testen

- 20 Start de motor.
- 21 Activeer de duimschakelaar 'op/neer' in de richting die wordt aangegeven door de blauwe pijl.
 - ⊙ Resultaat: Het platform mag niet omhoog worden gebracht.
- 22 Druk de hefffunctie-inschakelknop in en houd deze ingedrukt.
- 23 Activeer de duimschakelaar 'op/neer' in de richting die wordt aangegeven door de blauwe pijl.
 - ⊙ Resultaat: Het platform dient omhoog te worden gebracht.
- 24 Druk de hefffunctie-inschakelknop in en houd deze ingedrukt.
- 25 Activeer de duimschakelaar 'op/neer' in de richting die wordt aangegeven door de gele pijl.
 - ⊙ Resultaat: Het platform dient omlaag te worden gebracht. Het daalalarm dient te klinken terwijl het platform omlaaggaat.

Test de stuurinrichting

Opmerking: Ga voor de uitvoering van de stuur- en rijfunctietests op het platform staan en kijk naar de voorzijde van de machine.

- 26 Druk de functieschakelaar op de joystick in en houd deze ingedrukt.
- 27 Druk de duimschakelaar op de joystick in de richting die wordt aangegeven door de blauwe driehoek op het bedieningspaneel.
 - ⊙ Resultaat: De stuurwielen dienen in de richting te draaien die wordt aangegeven door de blauwe driehoek.
- 28 Druk de duimschakelaar in de richting die wordt aangegeven door de gele driehoek op het bedieningspaneel.
 - ⊙ Resultaat: De stuurwielen dienen in de richting te draaien die wordt aangegeven door de gele driehoek.



Inspecties

Test het rijden en de remmen

- 29 Druk de functieschakelaar op de joystick in en houd deze ingedrukt.
- 30 Verplaats de rij-joystick langzaam in de richting die wordt aangegeven door de blauwe pijl op het bedieningspaneel tot de machine gaat rijden en zet de joystick vervolgens weer in de middelste stand.
 - ⊙ Resultaat: De machine dient zich te verplaatsen in de richting waarin de blauwe pijl op het bedieningspaneel wijst en vervolgens abrupt te stoppen.
- 31 Druk de functieschakelaar op de joystick in en houd deze ingedrukt.
- 32 Verplaats de joystick langzaam in de richting die wordt aangegeven door de gele pijl op het bedieningspaneel tot de machine gaat rijden en verplaats de joystick vervolgens weer naar de middelste stand.
 - ⊙ Resultaat: De machine dient zich te verplaatsen in de richting waarin de gele pijl op het bedieningspaneel wijst en vervolgens abrupt te stoppen.

Opmerking: De remmen moeten in staat zijn de machine tegen te houden op elke helling die door de machine kan worden genomen.

Beperkte rijsnelheid testen

- 33 Druk de heffunctie-inschakelknop in en houd deze ingedrukt. Breng het platform ongeveer 2,28 m vanaf de grond omhoog.
- 34 Druk de functieschakelaar op de joystick in en houd deze ingedrukt.
- 35 Verplaats de joystick langzaam naar de maximale rijstand.
 - ⊙ Resultaat: De maximaal haalbare rijsnelheid met geheven platform mag niet hoger zijn dan 13 cm per seconde.

Als de rijsnelheid met geheven platform hoger is dan 13 cm per seconde, dient de machine onmiddellijk te worden voorzien van een label en uit bedrijf te worden genomen.

Nooddalen testen

- 36 Houd de hef-inschakelknop ingedrukt en breng het platform ongeveer 60 cm omhoog.
- 37 Druk de rode noodstopknop in om de motor uit te schakelen.
- 38 Trek de rode noodstopknop uit naar de stand 'aan'.
- 39 Druk de nooddaalfunctie-inschakelknop in en houd deze ingedrukt. Activeer de duimschakelaar 'op/neer' in de richting die wordt aangegeven door de gele pijl.
 - ⊙ Resultaat: Het platform dient omlaag te worden gebracht.

Opmerking: De noodstopknop kan worden ingedrukt wanneer de test wordt uitgevoerd.

Inspecties

Stempelsysteem testen (indien aanwezig)

- 40 Druk op de knop 'automatische nivellering' en houd deze ingedrukt.
- 41 Activeer de duimschakelaar 'op/nee' in de richting 'nee'.
- ⊙ Resultaat: De stempels dienen te worden uitgeschoven en de machine dient te worden vlakgesteld. Als de machine vlak staat, klinkt een pieptoon. De indicatielampjes op het stempel-LED worden groen.
- 42 Druk op de knop 'automatische nivellering' en houd deze ingedrukt.
- 43 Activeer de duimschakelaar 'op/nee' in de richting 'op'.
- ⊙ Resultaat: De stempels dienen te worden ingeschoven en terug te keren in de transportstand. De indicatielampjes op het stempel-LED worden rood.



Pendelsysteem testen

Opmerking: Voer deze test vanaf de grond uit met de platformcontroller. Ga niet op het platform staan.

- 44 Start de motor met de platformbediening.
- 45 Selecteer met de motortoerentalkeuzeknop de stand hoog stationair. Als het lampje brandt, duidt dit aan dat hoog stationair is geselecteerd.



Pendelsysteem testen (transportstand)

- 46 Rijd het linkerstuurwiel op een oprijbok met een hoogte van 10 cm.
- ⊙ Resultaat: Alle vier wielen moeten stevig contact houden met de grond.
- 47 Rijd het rechterstuurwiel op een oprijbok met een hoogte van 10 cm.
- ⊙ Resultaat: Alle vier wielen moeten stevig contact houden met de grond.

Opmerking: Controleer of er geen storingscodes op het display bij de grondbediening worden getoond.

Pendelsysteem testen (geheven stand)

- 48 Houd de hef-inschakelknop ingedrukt en breng het platform ongeveer 213 cm tot 274 cm omhoog.
- 49 Rijd het linkerstuurwiel in een gat met een diepte van 10 cm.
- ⊙ Resultaat: Alle vier wielen moeten stevig contact houden met de grond.
- 50 Rijd het rechterstuurwiel in een gat met een diepte van 10 cm.
- ⊙ Resultaat: Alle vier wielen moeten stevig contact houden met de grond.

Opmerking: Controleer of er geen storingscodes op het display bij de grondbediening worden getoond.

Inspecties



Niet bedienen tenzij:

- U de principes van het veilig bedienen van de machine die in deze bedieningshandleiding worden beschreven, leert en in praktijk brengt.
 - 1 Vermijd gevaarlijke situaties.
 - 2 Voer altijd een inspectie voor het gebruik uit.
 - 3 Voer altijd functietests uit voordat u de machine gebruikt.
 - 4 **Controleer de werkplek.**

Zorg ervoor dat u de inspectie van de werkplek kent en begrijpt voordat u verder gaat met de volgende sectie.

 - 5 Gebruik de machine alleen zoals is bedoeld.

Grondbeginselen inspectie van de werkplek

De inspectie van de werkplek helpt de bediener te bepalen of de werkplek geschikt is om de machine veilig te bedienen. Deze inspectie dient door de bediener te worden uitgevoerd voordat de machine naar de werkplek wordt verplaatst.

Het is de verantwoordelijkheid van de bediener om de instructies over mogelijke gevaren op de werkplek door te lezen en te onthouden, er vervolgens op te letten en deze te vermijden bij het verplaatsen, opstellen en bedienen van de machine.

Inspectie van de werkplek

Let op en vermijd de volgende gevaarlijke situaties:

- afgereden kanten of gaten
- hobbels, obstakels op de vloer of puin
- hellende ondergrond
- een onstabiele of gladde ondergrond
- hoog aangebrachte obstakels en hoogspanningsgeleiders
- gevaarlijke plaatsen
- ondergrond die ontoereikend is om alle belastingskrachten te weerstaan die door de machine worden opgewekt
- wind- en weersomstandigheden
- de aanwezigheid van onbevoegd personeel
- andere eventueel onveilige omstandigheden

Inspecties

Inspectie van stickers met symbolen

Controleer aan de hand van de afbeeldingen op de volgende pagina of alle stickers zich op de juiste plaats bevinden en leesbaar zijn.

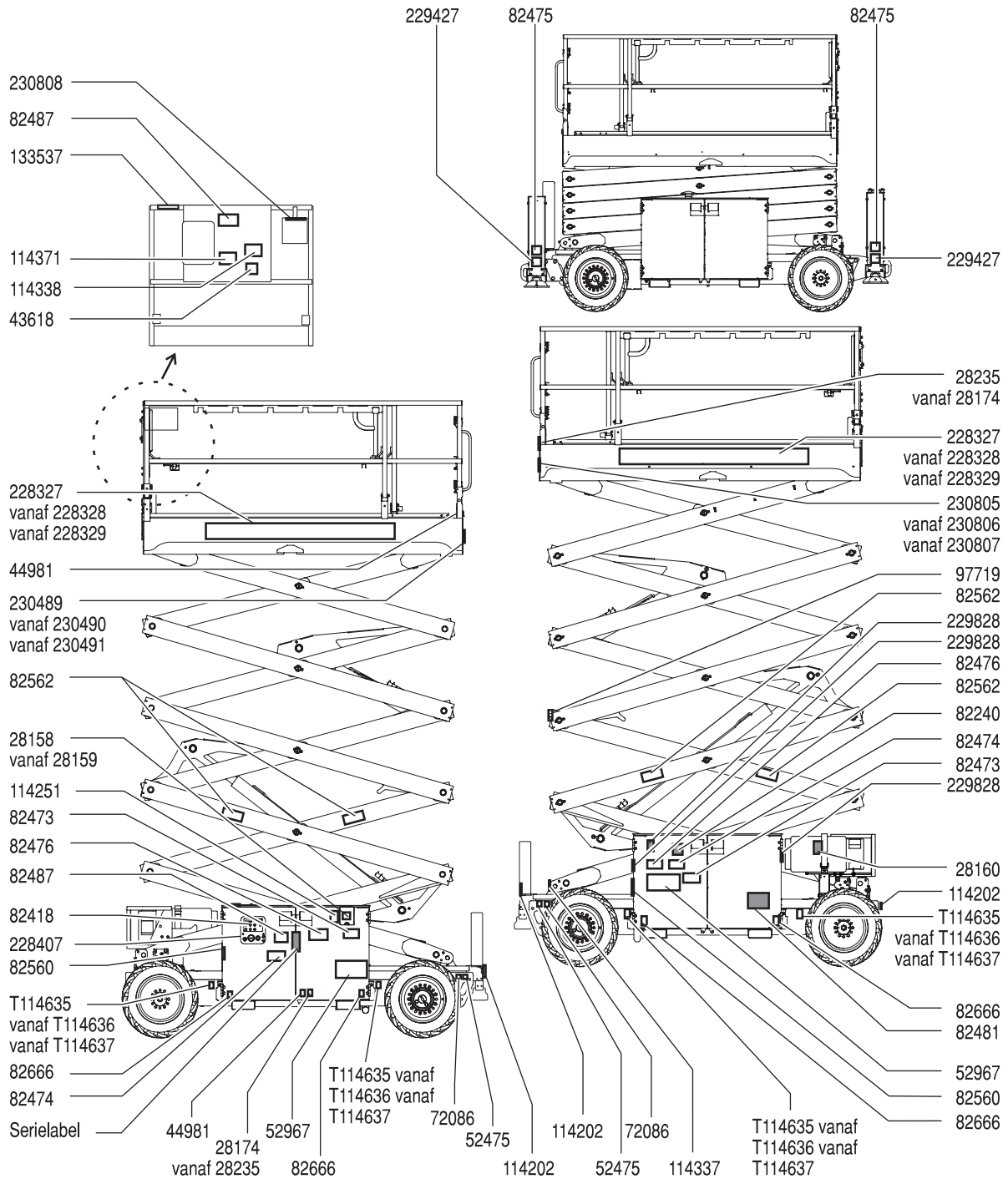
Hieronder volgt een numerieke lijst met aantallen en beschrijvingen.

Onderdeelnr.	Beschrijving sticker	Aantal
28158	Label – Loodvrij	1
28159	Label – Diesel	1
28160	Label – LPG (1 extra bij optionele extra LPG-tank)	1
28174	Label – Voeding naar platform, 230V	2
28235	Label – Voeding naar platform, 115V	2
40434	Label – Veiligheidsgordelverankeringspunt	4
43618	Label – Richtingpijlen	1
44981	Label – Luchtleiding naar platform	2
52475	Label – Transportvastzetpunt	4
52967	Uiterlijk – 4 x 4	2
72086	Label – Hefpunt	4
82240	Label – 105 dB	1
82418	Grondbedieningspaneel	1
82473	Label – Toegang tot compartiment	1
82474	Label – Veiligheidsblok gebruiken	2
82475	Label – Gevaarlijke situatie bij stempels: ledematen kunnen worden verbrijzeld	4
82476	Label – Gevaarlijke situatie: elektrocutie mogelijk	2
82481	Label – Veiligheid accu/lader	1
82487	Label – Handleiding lezen	2
82560	Label – Gevaarlijke situatie: stoffen kunnen de huid binnendringen	2
82562	Label – Gevaarlijke situatie: ledematen kunnen worden verbrijzeld	4
82666	Label – Pocket voor vorkheftruck	4
82721	Grondbedieningspaneel	1
97719	Label – Veiligheidsarm	1
114202	Label – Transportdiagram	2
114251	Label – Gevaarlijke situatie: kans op explosies	1
114337	Label – Gevaarlijke situatie: machine kan omkantelen, eindschakelaar	1
114338	Label – Gevaarlijke situatie: machine kan omkantelen, scheefstandalarm	1
114371	Label – Veiligheid stempels	1
133537	Label – Gevaarlijke situatie: ledematen kunnen worden verbrijzeld	1

Onderdeelnr.	Beschrijving sticker	Aantal
228327	Uiterlijk – Genie GS-2669RT	2
228328	Uiterlijk – Genie GS-3369RT	2
228329	Uiterlijk – Genie GS-4069RT	2
228407	Grondbedieningspaneel	1
229427	Label – Stempelbelasting	4
229828	Waarschuwing – Heet oppervlak	3
230489	Label – Maximum laadvermogen, GS-2669RT	1
230490	Label – Maximum laadvermogen, GS-3369RT	1
230491	Label – Maximum laadvermogen, GS-4069RT	1
230805	Label – Maximum laadvermogen, GS-2669RT	1
230806	Label – Maximum laadvermogen, GS-3369RT	1
230807	Label – Maximum laadvermogen, GS-4069RT	1
230808	Platformbedieningspaneel	1
T114635	Label – Wielbelasting, GS-2669RT	4
T114636	Label – Wielbelasting, GS-3369RT	4
T114637	Label – Wielbelasting, GS-4069RT	4

Inspecties

Extra stickers voor modellen met stempels



■ Arcering geeft aan dat de sticker niet zichtbaar is en zich bijvoorbeeld onder een afdekking bevindt

Bedieningsinstructies



Niet bedienen tenzij:

- U de principes van het veilig bedienen van de machine die in deze bedieningshandleiding worden beschreven, leert en in praktijk brengt.
 - 1 Vermijd gevaarlijke situaties.
 - 2 Voer altijd een inspectie voor het gebruik uit.
 - 3 Voer altijd functietests uit voordat u de machine gebruikt.
 - 4 Controleer de werkplek.
 - 5 **Gebruik de machine alleen zoals is bedoeld.**

Grondbeginselen

In de sectie Bedieningsinstructies staan instructies voor elk aspect van de bediening van de machine. Het is de verantwoordelijkheid van de bediener alle veiligheidsvoorschriften en instructies in de bedieningshandleiding, veiligheidshandleiding en verantwoordelijkheidshandleiding op te volgen.

Het gebruik van de machine voor een ander doel dan het heffen van personen, samen met gereedschappen en materialen, naar een werkplek in de lucht is onveilig en gevaarlijk.

De machine mag alleen door getraind en bevoegd personeel worden bediend. Als meerdere bedieners op verschillende tijdstippen in dezelfde dienst een machine bedienen, mag het hier alleen om gekwalificeerde bedieners gaan van wie verwacht wordt dat zij alle veiligheidsvoorschriften en instructies in de bedienings-, verantwoordelijkheids- en veiligheidshandleidingen opvolgen. Dat betekent dat elke nieuwe bediener vóór ingebruikname van de machine een inspectie voor het gebruik, functietests en een inspectie van de werkplek moet uitvoeren.

Bedieningsinstructies

Noodstop

Druk de rode noodstopknop op de grond- of de platformbediening in naar de stand 'uit' om alle functies stop te zetten en de motor uit te schakelen.

Repareer elke functie die nog werkt als een van de rode noodstopknoppen is ingedrukt.

Motor starten

- 1 Draai het contactslot van de grondbediening in de gewenste stand.
- 2 Zorg ervoor dat de rode noodstopknop van zowel de grond- als platformbediening uitgetrokken is naar de stand 'aan'.

Benzine-/LPG-modellen

- 1 Selecteer LPG door op de LPG-knop te drukken.
- 2 Druk de motorstartknop in.

Opmerking: Onder koude omstandigheden, -6 °C en lager, dient de machine te worden gestart op benzine en 2 minuten warm te draaien, waarna op LPG kan worden overgeschakeld. Warme motoren kunnen op LPG worden gestart.

Dieselmodellen

- 1 Druk de motorstartknop in.

Opmerking: Onder koude omstandigheden, 10 °C en lager, dient de gloeibougieknop ingedrukt te worden en 5 tot 10 seconden te worden vastgehouden voordat de motor wordt gestart. De gloeibougieknop mag niet langer dan 20 seconden achter elkaar worden gebruikt.

Alle modellen

Als de motor na 15 seconden ronddraaien niet start, dient u de oorzaak hiervan vast te stellen en eventuele storingen te repareren. Wacht 60 seconden voordat u opnieuw probeert te starten.

Warm onder koude omstandigheden, -6 °C en lager, de motor gedurende 5 minuten op voordat de machine in bedrijf wordt genomen om schade aan het hydraulische systeem te voorkomen.

Onder extreem koude omstandigheden, -18 °C en lager, dienen machines te worden uitgerust met optionele koudstartsets. Als u probeert de motor te starten bij temperaturen onder de -18 °C kan het gebruik van een hulpaccu nodig zijn.

Bediening vanaf de grond

- 1 Draai het contactslot naar grondbediening.
- 2 Trek de rode noodstopknop van zowel de grond- als de platformbediening uit naar de stand 'aan'.
- 3 Start de motor.

Platform plaatsen

- 1 Druk de hef-inschakelknop in en houd deze ingedrukt.
- 2 Activeer de functie 'platform op' of 'platform neer'.



De rij- en stuurfuncties zijn niet beschikbaar vanaf de grondbediening.

Instelling motortoerental

Selecteer het motortoerental door de toerentalkeuzeschakelaar in te drukken. Er zijn twee motortoerentalinstellingen:

- Indicatielampje uit: laag stationair
- Indicatielampje aan: hoog stationair



Bedieningsinstructies

Bediening vanuit het platform

- 1 Draai het contactslot naar platformbediening.
- 2 Trek de rode noodstopknop van zowel de grond- als de platformbediening uit naar de stand 'aan'.
- 3 Start de motor.

Platform plaatsen

- 1 Druk de hef-inschakelknop in en houd deze ingedrukt.
- 2 Activeer de duimchakelaar 'op/neer' in de gewenste richting.



Sturen

- 1 Druk de functieschakelaar op de joystick in en houd deze ingedrukt.
- 2 Draai de stuurwielen met behulp van de duimchakelaar op de joystick.

Rijden

- 1 Druk de functieschakelaar op de joystick in en houd deze ingedrukt.
- 2 Snelheid verhogen: Verplaats de joystick langzaam uit het midden.
Snelheid verlagen: Verplaats de joystick langzaam naar het midden toe.
Stoppen: Zet de joystick terug in de middelste stand of laat de functieschakelaar los.

Gebruik de kleurgecodeerde richtingpijlen op de platformbediening en het rijchassis om de rijrichting van de machine te bepalen.

De rijnsnelheid van de machine wordt beperkt bij geheven platform.

Rij-keuzeschakelaar



Symbool 'machine op helling': lage snelheid voor hellingen

Indicatielampje licht rood op



Als het indicatielampje rood brandt, dient u de rode noodstopknop in te drukken en weer uit te trekken om het systeem te resetten.

Als het lampje rood blijft oplichten, dient de machine te worden voorzien van een label en uit bedrijf te worden genomen.

Indicatielampje knippert rood



Als het indicatielampje rood knippert, is het platform overbelast en werkt geen enkele functie. Er klinkt een alarm bij de platformbediening.

Verwijder gewicht van het platform.

Druk de rode noodstopknop in en trek deze vervolgens weer uit om het systeem te resetten.


Als het platform nog steeds overbelast is, blijft het lampje knipperen.

Bedieningsinstructies


▲ Rijden op een helling

Bepaal de toelaatbare hellingshoek en dwarshellingshoek voor de machine en bepaal het stijgingspercentage van de helling.

Maximaal toelaatbare hellingshoek, transportstand:

	GS-2669RT	40%	22°
	GS-3369RT	35%	19°
	GS-4069RT	35%	19°

Maximaal toelaatbare dwarshellingshoek, transportstand:

	GS-2669RT	40%	22°
	GS-3369RT	35%	19°
	GS-4069RT	35%	19°

Opmerking: De toelaatbare hellingshoek is afhankelijk van de bodemconditie en van voldoende tractie.

Stijgingspercentage bepalen:

Meet de helling met een digitale hellingsmeter OF hanteer de volgende procedure.

U hebt nodig:

- waterpas
- recht stuk hout van minstens 1 m
- meetlint

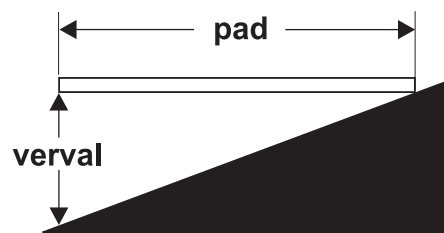
Leg het stuk hout op de helling.

Leg de waterpas aan de voet van de helling op de bovenrand van het stuk hout en hef het uiteinde op tot het stuk hout horizontaal komt.

Meet de verticale afstand tussen de onderzijde van het stuk hout en de grond terwijl u het stuk hout horizontaal houdt.

Deel de met het meetlint gemeten afstand (verval) door de lengte van het stuk hout (pad) en vermenigvuldig de uitkomst met 100.

Bijvoorbeeld:



Stuk hout = 3,6 m

Pad = 3,6 m

Verval = 0,3 m

$0,3 \text{ m} \div 3,6 \text{ m} = 0,083 \times 100 = \text{stijgingspercentage van } 8,3\%$

Als de helling steiler is dan de toelaatbare hellingshoek (omhoog en omlaag) of dwarshellingshoek, moet de machine met behulp van een lier of een transportvoertuig op de helling worden gebracht of ervan af worden gehaald. Zie de sectie Transport- en hefinstructies.

Bedieningsinstructies

Platform in- en uitschuiven

- 1 Breng de vergrendelingshendel van de platformverlenging omhoog in de horizontale stand.
- 2 Druk op de vergrendelingshendel van de platformverlenging om het platform tot de gewenste stand uit te schuiven.

Ga niet op de platformverlenging staan terwijl u deze uitschuift.

- 3 Laat de vergrendelingshendels van de platformverlenging neer en zorg ervoor dat het uitschuifdek is vergrendeld.

Nooddalen

Grondbediening

Houd de hef-inschakelknop ingedrukt en activeer de functie 'platform neer'.

Gebruik in geval van een stroomstoring de nooddaalfunctie-inschakelknop en de nooddaalknop.



Platformbediening

Houd de hef-inschakelknop ingedrukt en activeer de duimschakelaar 'op/neer' in de richting 'neer'.

Bediening vanaf de grond met de controller

Zorg voor een veilige afstand tussen de bediener, de machine en vaste objecten.

Houd rekening met de rijrichting van de machine bij gebruik van de controller.

Stempels gebruiken (indien aanwezig)

- 1 Plaats de machine onder het gewenste werkgebied.

Opmerking: De motor moet draaien om de stempels te kunnen gebruiken.

- 2 Druk op de knop 'automatische nivellering' en houd deze ingedrukt.



- 3 Activeer de duimschakelaar 'op/neer' in de richting 'neer'. De stempels worden uitgeschoven en de machine wordt vlak gesteld. Als de machine vlak staat, klinkt een pieptoon.

Het indicatielampje op de hef-inschakelknop gaat rood branden als één stempel wel is neergelaten, maar de rest niet. Alle rij- en heffuncties worden uitgeschakeld.



Het lampje op de hef-inschakelknop en die op de afzonderlijke stempelknoppen gaan groen branden als alle stempels stevig contact met de grond maken.

De rijfunctie is uitgeschakeld als de stempels zijn neergelaten.

Bedieningsinstructies

Indicatielampje 'overbelasting platform'



Een knipperend lampje geeft aan dat het platform is overbelast. De motor stopt en er treden geen functies in werking.

Verwijder gewicht van het platform tot het lampje uitgaat en start vervolgens de motor opnieuw.

Na elk gebruik

- 1 Kies een veilige parkeerplaats uit: een stevige, horizontale ondergrond vrij van obstakels en verkeer.
- 2 Laat het platform neer.
- 3 Draai het contactslot naar de stand 'uit' en verwijder de sleutel om onbevoegd gebruik te voorkomen.
- 4 Blokkeer de wielen.

Transport- en hefinstructies



Houd u aan het volgende:

- ☑ Deze bevestigingsgegevens worden aanbevolen door Genie. De bestuurder is verantwoordelijk voor het veilig bevestigen van de machine en voor de keuze van de aanhangwagen. Hierbij moet rekening worden gehouden met alle van toepassing zijnde overheidsvoorschriften, wetten en het bedrijfsbeleid.
- ☑ Klanten van Genie die een hefvoertuig of ander product van Genie in een container moeten vervoeren, dienen dit uit te besteden aan een gekwalificeerd transportbedrijf dat gespecialiseerd is in het voorbereiden, laden en bevestigen van bouw- en hefmachines voor internationaal transport.
- ☑ Alleen bevoegde hoogwerkerbedieners mogen de machine op en van het transportvoertuig rijden.
- ☑ Het transportvoertuig dient op een horizontale ondergrond geparkeerd te worden.
- ☑ Het transportvoertuig moet worden vastgezet om weggrollen bij het laden van de machine te voorkomen.
- ☑ Zorg ervoor dat het draagvermogen van het voertuig, de dragende ondergrond en de kettingen of banden voldoende zijn om het gewicht van de machine te kunnen dragen. Genie hefapparaten zijn relatief zwaar voor hun afmetingen. Zie het serielabel voor het gewicht van de machine.
- ☑ Als de helling van de laadvloer van het transportvoertuig steiler is dan de toelaatbare hellingshoek, moet de machine worden geladen en afgeladen met behulp van een lier zoals beschreven in Remmen vrijzetten.

Vrijloopconfiguratie voor hijsen met lier

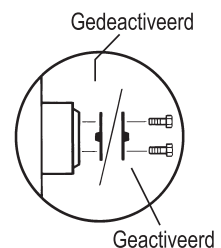
Blokkeer de wielen om te voorkomen dat de machine gaat rollen.

Modellen met 4WD: Zet de remmen vrij door de twee achterste vrijloopkappen van de eindaandrijving om te keren. Draai de naaldklep op het tractieventielenblok linksom tot deze stopt.

Zorg ervoor dat de lierkabel goed vastzit aan de vastzetspunten op het rijchassis en dat het pad vrij is van obstakels.

Voer de beschreven procedures in omgekeerde volgorde uit om de remmen opnieuw te activeren.

Opmerking: De naaldklep dient tijdens normaal bedrijf altijd gesloten te zijn.



Transport- en hefinstructies

Vastzetten voor vervoer

Blokkeer de wielen van de machine altijd ter voorbereiding op het transport.

Schuif het uitschuifdek in en zet dit vast.

Gebruik de vastzetpunten op het chassis voor de bevestiging aan het transportoppervlak.

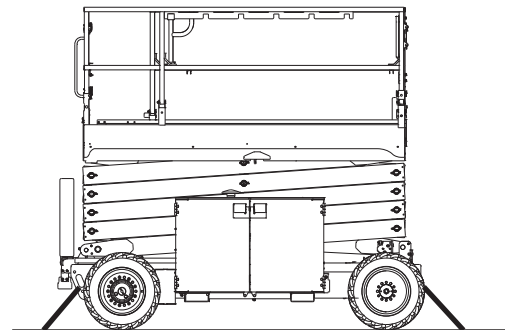
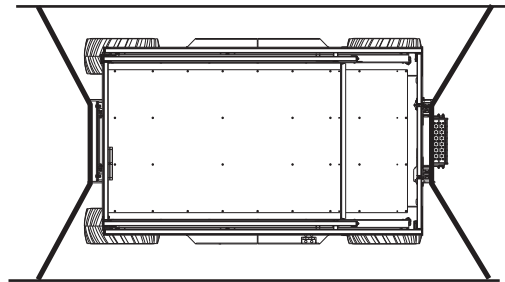
Gebruik ten minste 2 kettingen of banden.

Gebruik kettingen of banden die een grote belasting aankunnen.

Draai het contactslot naar de stand 'uit' en verwijder de sleutel voorafgaand aan het transport.

Controleer de gehele machine op losse of niet-vastgezette onderdelen.

Als de reling is ingeklapt, moet deze voorafgaand aan het transport worden vastgezet met banden.



Transport- en hefinstructies



Houd u aan het volgende:

- Alleen bevoegde kraanmachinisten mogen de machine takelen en heffen.
- Zorg ervoor dat het draagvermogen van de kraan, de dragende ondergrond en de banden of lijnen voldoende zijn om het gewicht van de machine te kunnen dragen. Zie het serielabel voor het gewicht van de machine.

Hefinstructies

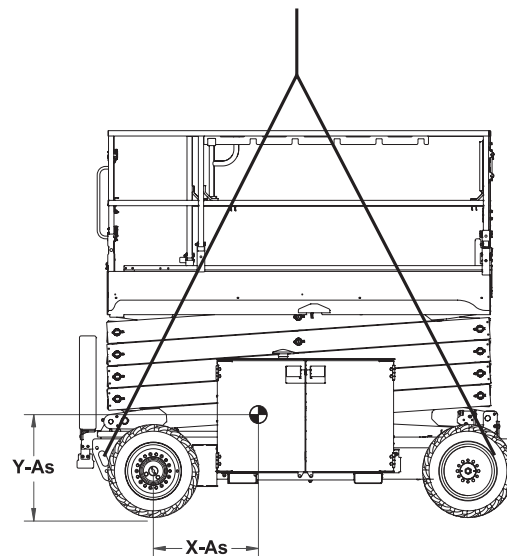
Laat het platform volledig neer. Zorg ervoor dat het uitschuifdek, de bedieningselementen en de onderdelenbakken goed vastzitten. Verwijder alle losse onderdelen van de machine.

Bepaal het zwaartepunt van de machine aan de hand van de tabel en de afbeelding op deze pagina.

Bevestig de takelage alleen aan de aangegeven hefpunten op de machine.

Stel de takelage bij om schade aan de machine te voorkomen en om de machine horizontaal te houden.

Zwaartepunt	X-as	Y-as
GS-2669RT	108,1 cm	78,5 cm
GS-3369RT	108,2 cm	79,8 cm
GS-4069RT	98,6 cm	79,0 cm



Onderhoud



Houd u aan het volgende:

- ☑ Alleen de gedeelten van het periodieke onderhoud die in deze handleiding genoemd worden, mogen door de bediener worden uitgevoerd.
- ☑ Periodieke onderhoudsinspecties moeten door gekwalificeerde servicemonteurs worden uitgevoerd in overeenstemming met de specificaties van de fabrikant en de eisen die genoemd worden in de verantwoordelijkheidshandleiding.

Legenda onderhoudssymbolen

De volgende symbolen worden in deze handleiding gebruikt om de bedoeling van de instructies te verduidelijken. Wanneer een of meer symbolen aan het begin van een onderhoudsprocedure worden weergegeven, heeft dit de volgende betekenis.



Geeft aan dat er gereedschappen nodig zijn om deze procedure uit te voeren.



Geeft aan dat er nieuwe onderdelen nodig zijn om deze procedure uit te voeren.



Geeft aan dat de motor koud dient te zijn voordat deze procedure wordt uitgevoerd.

Motoroliepeil controleren



Het is voor goede prestaties en een lange levensduur van de motor van essentieel belang dat het juiste motoroliepeil wordt gehandhaafd. Als de machine gebruikt wordt met een onjuist oliepeil, kunnen motoronderdelen beschadigd raken.

Opmerking: Controleer het oliepeil bij een uitgeschakelde motor.

- 1 Controleer de oliepeilstok. Vul olie bij als dit nodig is.

Kubota-motor WG-972-E3

Type olie	SAE 10W tot 10W-30
-----------	--------------------

Kubota-motor D-1105

Type olie	SAE 10W tot 10W-30
-----------	--------------------

Perkins-motor 403D-11

Type olie	SAE 15W-40
-----------	------------

Onderhoud

Peil hydraulische olie controleren



Het is voor een goede werking van de machine van essentieel belang dat het juiste peil van de hydraulische olie wordt gehandhaafd. Bij een onjuist peil van de hydraulische olie kunnen hydraulische onderdelen beschadigd raken. Met dagelijkse controles kan de controleur wijzigingen in het oliepeil vaststellen die kunnen wijzen op problemen met het hydraulische systeem.

- 1 Zorg ervoor dat het platform zich in de transportstand bevindt en de motor is uitgeschakeld.
- 2 Inspecteer visueel het kijkglas dat zich aan de zijkant van de hydraulische-olietank bevindt.
- ⊙ Resultaat: Het peil van de hydraulische olie dient zich binnen de bovenste 5 cm van het kijkglas te bevinden.
- 3 Vul olie bij als dit nodig is. Vul niet te veel bij.

Specificaties hydraulische olie

Type hydraulische olie	Chevron Rando HD-equivalent
------------------------	-----------------------------

Accu's controleren



Het is voor een goede en veilige werking van de machine van groot belang dat de accu zich in goede staat bevindt. Een onjuist vloeistofpeil of beschadigde kabels en aansluitingen kunnen schade aan de onderdelen en gevaarlijke situaties tot gevolg hebben.

Opmerking: Deze procedure hoeft niet te worden uitgevoerd op machines met verzegelde of onderhoudsvrije accu's.

- ▲ Gevaarlijke situatie: elektrocutie mogelijk. Contact met elektrisch geladen circuits kan de dood of ernstig lichamelijk letsel tot gevolg hebben. Doe alle ringen, horloges en andere sieraden af.
- ▲ Gevaarlijke situatie: lichamelijk letsel mogelijk. Accu's bevatten zuur. Vermijd morsen en zorg ervoor dat u niet in aanraking komt met accuzuur. Neutraliseer gemorst accuzuur met zuiveringszout en water.

Opmerking: Voer deze test uit nadat de accu's volledig zijn geladen.

- 1 Trek beschermende kleding aan en draag een veiligheidsbril.
- 2 Zorg ervoor dat de accukabelaansluitingen goed vastzitten en vrij zijn van corrosie.
- 3 Zorg ervoor dat de accuklemmen op de juiste plaats goed zijn vastgezet.

Opmerking: Door poolkappen en een corrosiewerend afdichtmiddel aan te brengen, voorkomt u corrosie op de polen en kabels van de accu.

Onderhoud

Motorkoelvloeistofpeil controleren



Het is voor de levensduur van de motor van essentieel belang dat het juiste motorkoelvloeistofpeil wordt gehandhaafd. Indien het koelvloeistofpeil niet juist is, heeft dit invloed op de koelmogelijkheden van de motor en raken motoronderdelen beschadigd. Met dagelijkse controles kan de controleur wijzigingen in het koelvloeistofpeil vaststellen welke kunnen wijzen op problemen met het koelsysteem.

- 1 Controleer het vloeistofpeil in de koelvloeistof-tank. Vul vloeistof bij als dit nodig is.
- ▲ Gevaarlijke situatie: lichamenteel letsel mogelijk. Vloeistoffen in de radiator staan onder druk en zijn zeer heet. Ga uiterst voorzichtig te werk als u de dop verwijdert en vloeistoffen bijvult.

Periodiek onderhoud

Onderhoud per kwartaal, per jaar en per twee jaar dient uitgevoerd te worden door een persoon die getraind en gekwalificeerd is om onderhoud aan deze machine uit te voeren in overeenstemming met de procedures die te vinden zijn in de servicehandleiding voor deze machine.

Een machine die langer dan drie maanden buiten gebruik geweest is, moet, alvorens in gebruik te worden genomen, eerst de kwartaalinspectie ondergaan.



Specificaties

GS-2669RT

Maximum werkhoogte	9,8 m
Maximum platformhoogte	8 m
Maximum transporthoogte, reling omhoog	2,59 m
Maximum transporthoogte, reling omlaag	1,92 m
Hoogte, veiligheidsreling	1,47 m
Breedte	1,75 m
Lengte, platform ingeschoven	3,12 m
Lengte, platform ingeschoven, modellen met stempels	3,76 m
Lengte, eenheid, platform uitgeschoven	3,9 m
Lengte, eenheid, platform ingeschoven, modellen met stempels	4,2 m
Lengte, buiten platform uitgeschoven	3,71 m
Maximum laadvermogen	680 kg
Maximum windsnelheid	
Binnen	0 m/s
Buiten	12,5 m/s
Wielbasis	2,29 m
Draaicirkel (buiten)	4,6 m
Draaicirkel (binnen)	2,11 m
Bodemvrijheid	24 cm
Gewicht	3.309 kg
(Machinegewicht hangt af van opties. Zie het serielabel voor het gewicht van de machine.)	
Bedieningselementen	proportioneel
AC-contactdoos op platform	standaard
Afmetingen platform	
Platform, lengte x breedte	2,79 x 1,6 m
Lengte platformverlenging	2,67 m

Rijsnelheden

Transport, maximum	5,63 km/u
Platform geheven, maximum	0,48 km/u 12,2 m/90 sec
Maximum druk hydraulisch systeem (functies)	241 bar
Bandenmaat	26 x 12 x 380 in

Geluidsuitstoot door de lucht

Niveau geluidsdruk bij grondwerkstation	<85 dBa
Gewaarborgd geluidsvermogensniveau	105 dBa
Niveau geluidsdruk bij platformwerkstation	<79 dBa
Trillingswaarde overschrijdt niet 2,5 m/s ²	

Maximaal toelaatbare hellingshoek, transportstand 40% (22°)

Maximaal toelaatbare dwarshellingshoek, transportstand 40% (22°)

Opmerking: De toelaatbare hellingshoek is afhankelijk van de bodemconditie en van voldoende tractie.

Informatie belasting ondergrond

Belastbaarheid banden	1.332 kg
Maximum stempelbelasting	1.332 kg
Contactdruk banden	5,14 kg/cm ² 504 kPa
Contactdruk stempels	2,63 kg/cm ² 258 kPa
Ingenomen vloerdruk	860 kg/m ² 8,43 kPa

Opmerking: De informatie over de belasting van de ondergrond is een benadering. De verschillende optionele configuraties zijn niet in de beschouwing opgenomen. De informatie mag alleen worden gebruikt met inachtneming van toereikende veiligheidsfactoren.

Het beleid van Genie is gericht op voortdurende verbetering van de producten. Productspecificaties kunnen zonder voorafgaande kennisgeving en zonder verplichting worden gewijzigd.

Specificaties

GS-3369RT	
Maximum werkhoogte	11,9 m
Maximum platformhoogte	10 m
Maximum transporthoogte, reling omhoog	2,59 m
Maximum transporthoogte, reling omlaag	1,92 m
Hoogte, veiligheidsreling	1,47 m
Breedte	1,75 m
Lengte, platform ingeschoven	3,12 m
Lengte, platform ingeschoven, modellen met stempels	3,76 m
Lengte, platform uitgeschoven	3,9 m
Lengte, eenheid, platform ingeschoven, modellen met stempels	4,2 m
Lengte, buiten platform uitgeschoven	3,71 m
Maximum laadvermogen	454 kg
Maximum windsnelheid	
Binnen	0 m/s
Buiten	12,5 m/s
Wielbasis	2,29 m
Draaicirkel (buiten)	4,6 m
Draaicirkel (binnen)	2,11 m
Bodemvrijheid	24 cm
Gewicht	3.490 kg
(Machinegewicht hangt af van opties. Zie het serielabel voor het gewicht van de machine.)	
Bedieningselementen	proportioneel
AC-contactdoos op platform	standaard
Afmetingen platform	
Platform, lengte x breedte	2,79 x 1,6 m
Lengte platformverlenging	2,67 m

Rijsnelheden	
Transport, maximum	5,63 km/u
Platform geheven, maximum	0,48 km/u 12,2 m/90 sec
Maximum druk hydraulisch systeem (functies)	241 bar
Bandenmaat	26 x 12 x 380 in
Geluidsuitstoot door de lucht	
Niveau geluidsdruk bij grondwerkstation	<85 dBa
Niveau geluidsdruk bij platformwerkstation	<79 dBa
Gewaarborgd geluidsvermogensniveau	105 dBa
Trillingswaarde overschrijdt niet 2,5 m/s ²	
Maximaal toelaatbare hellingshoek, transportstand	35% (19°)
Maximaal toelaatbare dwarshellingshoek, transportstand	35% (19°)
Opmerking: De toelaatbare hellingshoek is afhankelijk van de bodemconditie en van voldoende tractie.	
Informatie belasting ondergrond	
Belastbaarheid banden	1.409 kg
Maximum stempelbelasting	1.409 kg
Contactdruk banden	5,44 kg/cm ² 533 kPa
Contactdruk stempels	2,78 kg/cm ² 273 kPa
Ingenomen vloerdruk	851 kg/m ² 8,35 kPa

Opmerking: De informatie over de belasting van de ondergrond is een benadering. De verschillende optionele configuraties zijn niet in de beschouwing opgenomen. De informatie mag alleen worden gebruikt met inachtname van toereikende veiligheidsfactoren.

Het beleid van Genie is gericht op voortdurende verbetering van de producten. Productspecificaties kunnen zonder voorafgaande kennisgeving en zonder verplichting worden gewijzigd.

Specificaties

GS-4069RT

Maximum werkhoogte	14 m
Maximum platformhoogte	12,3 m
Maximum transporthoogte, reling omhoog	2,74 m
Maximum transporthoogte, reling omlaag	2,08 m
Hoogte, veiligheidsreling	1,47 m
Breedte	1,75 m
Lengte, platform ingeschoven	3,12 m
Lengte, platform ingeschoven, modellen met stempels	3,76 m
Lengte, platform uitgeschoven	3,9 m
Lengte, eenheid, platform ingeschoven, modellen met stempels	4,2 m
Lengte, buiten platform uitgeschoven	3,71 m
Maximum laadvermogen	363 kg
Maximum windsnelheid	
Binnen	0 m/s
Buiten	12,5 m/s
Wielbasis	2,29 m
Draaicirkel (buiten)	4,6 m
Draaicirkel (binnen)	2,11 m
Bodemvrijheid	24 cm
Gewicht	4.681 kg
(Machinegewicht hangt af van opties. Zie het serielabel voor het gewicht van de machine.)	
Bedieningselementen	proportioneel
AC-contactdoos op platform	standaard
Afmetingen platform	
Platform, lengte x breedte	2,79 x 1,6 m
Lengte platformverlenging	2,67 m

Rijsnelheden

Transport, maximum	5,63 km/u
Platform geheven, maximum	0,48 km/u 12,2 m/90 sec
Maximum druk hydraulisch systeem (functies)	241 bar
Bandenmaat	26 x 12 x 380 in

Geluidsuitstoot door de lucht

Niveau geluidsdruk bij grondwerkstation	<85 dBa
Niveau geluidsdruk bij platformwerkstation	<78 dBa
Gewaarborgd geluidsvermogensniveau	105 dBa
Trillingswaarde overschrijdt niet	2,5 m/s ²

Maximaal toelaatbare hellingshoek, transportstand 35% (19°)

Maximaal toelaatbare dwarshellingshoek, transportstand 35% (19°)

Opmerking: De toelaatbare hellingshoek is afhankelijk van de bodemconditie en van voldoende tractie.

Informatie belasting ondergrond

Belastbaarheid banden	1.731 kg
Maximum stempelbelasting	1.731 kg
Contactdruk banden	6,68 kg/cm ² 654 kPa
Contactdruk stempels	3,42 kg/cm ² 335 kPa
Ingenomen vloerdruk	1.045 kg/m ² 10,25 kPa

Opmerking: De informatie over de belasting van de ondergrond is een benadering. De verschillende optionele configuraties zijn niet in de beschouwing opgenomen. De informatie mag alleen worden gebruikt met inachtneming van toereikende veiligheidsfactoren.

Het beleid van Genie is gericht op voortdurende verbetering van de producten. Productspecificaties kunnen zonder voorafgaande kennisgeving en zonder verplichting worden gewijzigd.



Gedistribueerd door: